

## AMASYA YALIBOYU EVLERİNİN MİMARİ ÖZELLİKLERİ ÜZERİNE BİR DEĞERLENDİRME ve BİR ÖNERİ

Atlıhan Onat KARACALI\*

### Özet

Yalıboyu Evleri, Geleneksel Türk Evi'nin Amasya kentindeki örneğidir. Mimari özelliklerinin anlayabilmek ve yorumlamak için, öncelikle tasarım kararlarının arkasındaki somut coğrafi ve soyut sosyokültürel nedenlerin anlaşılması gerekmektedir. Her mimari yapı gibi, Yalıboyu Evleri de bulunduğu koşulların bir ürünüdür. Bu koşulların anlaşılmasından sonra bu konutların mimari ayrıntılarına değinilmiştir. Yapısal ve işlevsel özellikleri, arkasındaki nedenlerle birlikte ele alınarak özgün bir değerlendirme yapılmış ve Yalıboyu Evleri'nin öğretileri düşünülerek modern bir yapı önerisi sunulmuştur. Çalışmanın amacı, kapsamı olan Yalıboyu Evleri'nin mimari özelliklerinden hareketle tasarım kararlarını okunaklı hale getirmek ve modern nehir kentleri için bir konut önerisi sunmaktır. Yöntem olarak da literatür tarama, değerlendirme ve öneri sıralamasında bir çalışma düzeni izlenmiştir.

**Anahtar Kelimeler:** Amasya, Yalıboyu Evleri, Geleneksel Türk Evi, Yeşilirmak, koruma

### *A REVIEW OF ARCHITECTURAL FEATURES OF AMASYA YALIBOYU HOUSES AND A SUGGESTION*

### Abstract

Yalıboyu Houses are the examples of Traditional Turkish Houses, in the city of Amasya, Turkey. In order to understand the design decisions, first the concrete geographic and abstract sociocultural reasons behind must be evaluated. Like each architectural structure, Yalıboyu Houses are the result of the conditions they erected in. After this investigation, architectural details of these houses were examined. By evaluating the constructional and functional details via the mentioned reasons behind, a modern building was suggested. Aim of this study is to make the mentioned background design reasons of the Yalıboyu Hoses (scope) clear and suggesting a residence for modern river-cities. Methods of the study are literature review, evaluation, and suggestion, respectively.

**Keywords:** Amasya, Yalıboyu Houses, Traditional Turkish House, Yesilirmak, conservation

### Giriş

Mimariyi salt yapı üzerinden değerlendirmek olanaksızdır. Tasarım kararlarını oluşturan süreçler değerlendirilmediğinde, mimarlık sadece hangi malzemelerin seçilip hangi teknikle çatıldığı şeklindeki somut varlığa indirgenir. Oysa mimarlık, inşaatın çok daha ötesinde bir kavram olup arkasında iklim, ekonomi, kültür ve sosyal yapı gibi anlatılar barındıran bir uğraştır.

Yalıboyu Evleri'ndeki tasarım seçimlerini anlayabilmek için de öncelikle bu kararları ortaya çıkaran arka plan verileri incelenmelidir. Coğrafya ve tarih üzerinden yapılacak bir okuma, bu konutlardaki tasarım kararlarını anlamlandıracaktır.

\* Dr. Öğr. Üyesi, İstanbul Ayrınsaray Üniversitesi, Güzel Sanatlar, Tasarım ve Mimarlık Fakültesi, İç Mimarlık ve Çevre Tasarımı Bölümü, atlihankaracali@atlihankaracali.com

## Amasya'nın Coğrafi Konumu ve Yapılı Çevre Tarihi

Yeşilirmak; Doğu Karadeniz Dağları'nın batı yönünde alçalıp oluşturduğu Canik Dağları arasında, Karadeniz'e ulaşmak üzere kendine bir yol bulmuştur (Şekil 1). Amasya kenti burada, kayalıkların arasındaki Yeşilirmak vadisi üzerinde kurulmuştur (Şekil 2). Karadeniz'e kabaca 80 kilometre mesafede yer alan ve rakımı 400 metre olan bu vadinin iklimi, Karadeniz iklimi ile karasal iklim arasında bir geçiş niteliğindedir.



Şekil 1: Kuzey Anadolu fiziki haritası



Şekil 2: Amasya kent merkezinin üç boyutlu görünümü

Kentin ne zaman kurulduğu kestirilememekle birlikte; güncel araştırmalar ile kent MÖ 5500 yıllarına, Kalkolitik Çağ'a kadar tarihlendirilir (Doğanbaş, 1996, s.8). Anadolu'daki İlk Çağ kentlerinin tasarımında olduğu gibi, burada da kalenin bulunduğu Harşene Dağı'nın ilk yerleşim yeri olarak seçilmesi çevresel denetim ve savunma gibi işlevlerce belirlenmiş olmalıdır (Aktüre, 1981, s.110). Kalenin Tunç Çağı'nda, MÖ 3200'lerde yapıldığı düşünülmektedir (Amasya Valiliği, 2007). Bu dönemde, Amasya'nın Hitit Konfederasyonu'nu oluşturan 13 şehir devletinden biri olduğu bilinmektedir (Hüsameddin, 1986). Yine de Arap tarihçiler kalenin Harşene isimli bir komutan; batılı tarihçiler ise Pontus kralı Mitridat tarafından yapıldığını kaydetmektedir (Strabon, 1969, s.555, 562). Kentsel tarih açısından değerlendirildiğinde ise, Amasya'da imar faaliyetinin Pontuslar ile başladığı

öne sürülmektedir. MÖ 291’de yılında kent Pontuslarca başkente dönüştürülmüş; bu dönemde sur içinde, güney yamaçta Kral Mezarları yapılmıştır (Günaltay, 1987, s.189). Kral Mezarları, kaya yüzeyine oyulmuş anıtsal kimlikteki mezar odalarıdır (Amasya Valiliği, 2007). Daha sonra sırasıyla Roma, Bizans, Danişmend, Selçuklu, İlhanlı ve Eretna yönetimlerine geçen kent, 14. yüzyıl sonunda Osmanlıların eline geçmiştir. Osmanlılarda şehzade sancağı işlevi de gören kent, 1923’ten günümüze kadar da Cumhuriyet idaresinde bir vilayet durumundadır.

Bu dönemlerin her birinde, kente çeşitli eklentiler yapılmıştır. Kent zamanla, kale-kent biçimindeki sur içerisinde bir yerleşimden açık-kent biçimine evrilerek varlığını sürdürmüş (Tanyeli, 1987) ve ırmak aksını takip ederek önce doğu – batı yönüne; sonra da yine ırmağı takiben kuzeyde Samsun’a ve güneyde Tokat’a doğru fiziksel gelişme göstermiştir. Farklı tarih dönemlerinde yapılan eklentilerden bir kısmı günümüzde de gözlemlenebilmekte iken; bir kısmının varlığı ise kayıtlardan anlaşılmaktadır. Bazıları ise biçim değişimi ile işlevlerini sürdürmüşlerdir. Söz gelimi; Roma döneminde ırmağın güney yakasına yapılan Ana Tanrıça Tapınağı bölgesi, Danişmend döneminde namazgâh, Selçuklu döneminde musalla olarak kullanılmıştır ve Osmanlı döneminde 2. Beyazıt Külliyesi yapımında da yine bu bölge seçilmiştir. Burada, kent ölçeğinde işlevsel süreklilik odaklı bir çıkarım yapılabilmektedir. Bir başka çıkarım ise, içinden Yeşilırmak’ın geçtiği bir nehir kenti olan Amasya’nın kalenin eteğinde ve ırmağın doğu-batı aksı üzerine konumlanmış kısmının, her dönemde kentin çekirdeği olması üzerinden yapılabilmektedir. Yalıboyu Evleri tam da bu çekirdekte, geç Osmanlı dönemi sivil mimarisi örneği olarak karşımıza çıkmaktadır.

Kent her döneminde ırmağı takiben fiziksel büyüme gösterdikçe, ırmak üzerinde birbirinin ardına köprüler inşa etmek gereksinimi doğmuştur. Bu köprülerden dört tanesi, kentin bahsedilen çekirdeğinde yar almaktadır. Bunlar; Roma döneminde yapılan Alçak Köprü, Bizans döneminde yapılan Hükümet (Helkis) ve Magdenüs Köprüleri ile Selçuklu döneminde yapılan Meydan (İstasyon) Köprüsü’dür (Şekil 3). Yapılışından sonraki dönemlerde defalarca onarımlar da görmüş olan bu köprülerin oluşturduğu çekirdeğin kuzey yakasında sözü edilen Yalıboyu Evleri yer alırlar (Şekil 4).



Şekil 3: Amasya kent çekirdeğindeki köprüler



Yalıbozu Doğu kesim, Hükümet köprüsü, Alçak Köprü arası genel görünüm



Yalıbozu orta kesim, Alçak Köprü, Magdenus Köprüsü arası genel görünüm



Yalıbozu Batı kesim, Magdenus Köprüsü, Meydan Köprüsü arası genel görünüm

**Şekil 4:** Kent çekirdeğindeki köprüler arasında Yalıbozu Evleri görünümü

### **Yalıbozu Evleri'nin Mimari Özellikleri**

Coğrafi ve tarihi verileri okuduktan sonra, Yalıbozu Evleri'nin ayrıntıları değerlendirilebilir. Böylece, bu konutların yapımında verilmiş mimari tasarım kararları anlamlandırılabilir. Ayrıntıya inildiğinde de Yalıbozu Evleri'nin Geleneksel Türk Evi örneği olması, ayrıca yapısal ve sosyokültürel özellikleri incelenmelidir. Elbette, bu özel konutlar üzerine üretilmiş koruma projeleri de anılmalıdır.

### **Bir Geleneksel Türk Evi Örneği Olarak Yalıbozu Evleri**

Yalıbozu Evleri, Anadolu ve Balkanlar bölgelerinde görülen Geleneksel Türk Evi'nin Amasya'daki örneğidir. Geleneksel Türk Evi de Orta Asya'daki göçebe Türk çadırından evrildiği kabul edilen ve ahşap çatkı, geniş saçak, kırma çatı gibi yapısal özellikler ile sofa denilen bir mekan etrafında odaların konumlandığı özgün bir düzende olma, çok katlı olma gibi tasarımsal özellikleri bünyesinde barındıran Türklere özgü konut örnekleridir. Bu konutların daha kapalı durumda olan ve genellikle taş ile yapılan zemin katları, yöreye göre eylemi değişmekle birlikte servis hacmi olarak kullanılmış iken; daha geniş durumdaki ahşap çatkı ile oluşturulan üst katlar, yaşama birimleri olarak kullanılmıştır. Ahşap çatkı arasındaki dolgu malzemesi de yine yöreye göre değişmekte ve bu yapılara vernaküler bir kimlik kazandırmaktadır. Geleneksel Türk Evleri'nde oda düzeninde ise hâkim eleman ocaktır. Duvarlarda yüklük denilen depolama elemanları bulunur. Yüklüğün bir bölümünde gusülhane denilen bir abdest alma mekanı vardır. Açık cephe yönünde sedir denilen geniş oturma elemanları çözümlenmiştir. Yine duvarlarda sergen denilen raf sistemi mevcuttur. Geleneksel Türk Evleri'nde çeşitli malzemelerle oluşturulmuş bezemeler de görülmektedir.

19. yüzyılın ikinci yarısında yapılan (Doğanbaş, 1996, s.17-21) Yalıbozu Evleri de üyesi olduğu Geleneksel Türk Evi ailesinin özelliklerini taşımakla beraber, bahsedildiği üzere yerel kimlikleri de bünyesinde bulundurmaktadır (Şekil 5).

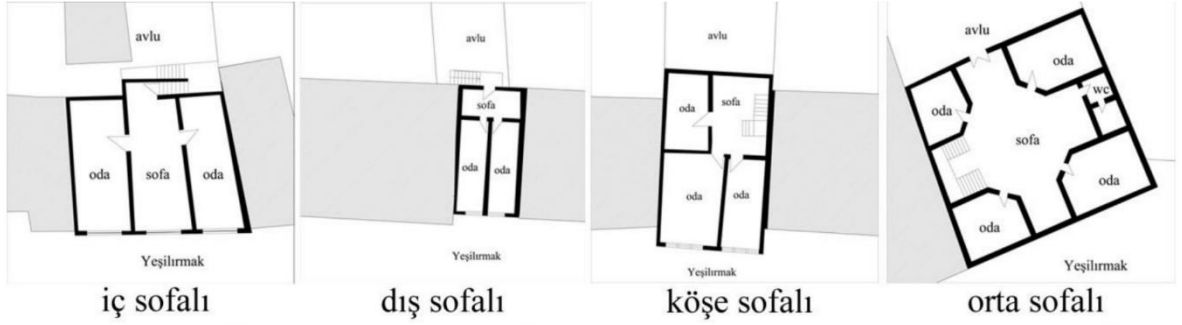


**Şekil 5:** Yalıbozu Evleri

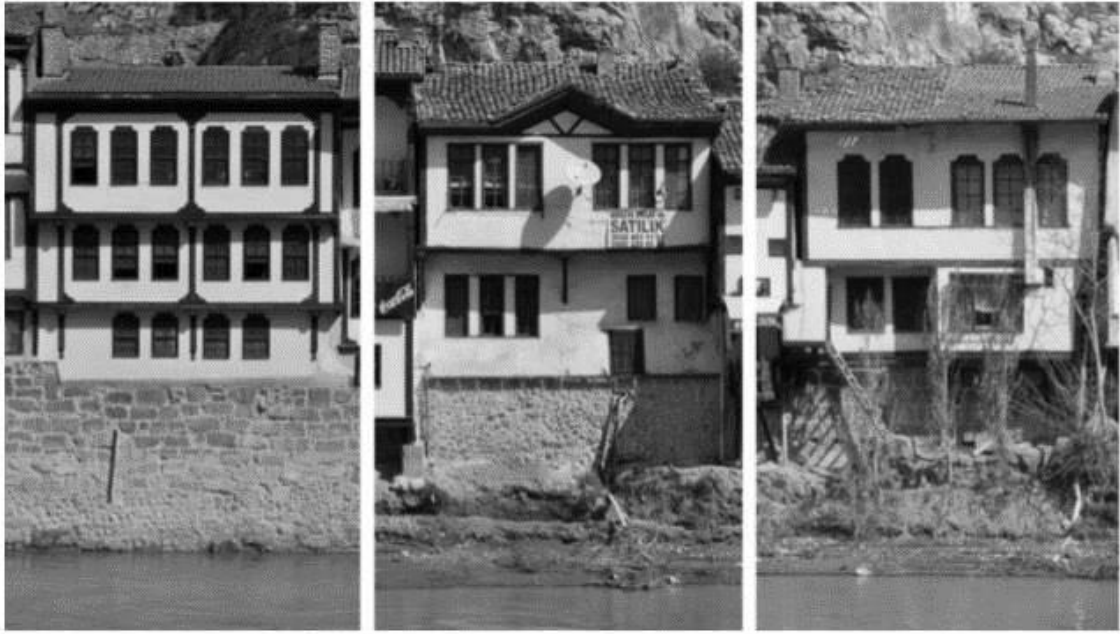
### **Yalıbozu Evleri'nin Yapısal Özellikleri**

Yapım sisteminde, ahşap çatkı arası hımış da denilen toprak dolgu kullanılmıřtır (Yalçın, 1997). Az örnekte, bağıdadi de denilen dal sırası üzeri sıva tekniğine de rastlanmaktadır. Genellikle beşik çatı biçiminde kurgulanan üst örtüler, alaturka kiremitle örtüldür. Saçaklar ırmak cephesi olan güney yönünde olmakla beraber diđer yönlerde uygulamalara da rastlanmaktadır. Hem saçak altları açık bırakılmış, hem de kaplanmış örnekler görölmektedir (Dođanbař, 1996, s.17-21). Yalıbozu Evleri'nde tasarımsal açıdan da Geleneksel Türk Evi plan tiplerinden karnıyarık iç sofa, dış sofa, köşe sofa ve orta sofalı tipler görölmektedir (Güzelci, 2012, s.54-57) (Şekil 6). Bu evler yine, bodrum üzeri bir ya da iki katlı olacak şekilde kurgulanmıştır.

Yalıbozu Evleri'nin başlıca ayırt edici özelliklerinden biri ırmak kıyısında sıralanmış olmalarıdır. Bu yapılar, Yeşilırmak ile Harşene Dağı arasında kalan dar uzun araziler üzerine konumlanmıştır. Bu düzen gerek yapısal gerekse de tasarımsal etkenler gerektirmektedir. Hâlihazırda bulunan kent suru kalıntısının alt katın duvarı olarak kullanılması, bir başka deyişle yapıların kent suru üzerine inşa edilmiş olmaları önemsenecek bir özelliktir (Güzelci, 2012, s.54-57). Yine ırmak havzasında bulunmanın gerektirdiđi şekilde, neme karşı etkili olduđu tecrübe edilmiş kendir katkılı kireç ve samanlı çamur sıva uygulamaları bulunmaktadır (Dođanbař, 1996, s.17-21). Geleneksel Türk Evleri'nde bulunan çıkma biçimi de burada ırmađa, dolayısıyla manzaraya yönelim anlamında yorumlanmıştır (Güzelci, 2012, s.54-57). Yalıbozu Evleri'nde ana cephe olarak kabul edilen güney yönündeki ırmak cepheleri, ırmađa yönelmiş bu çıkmalar ve bitişik nizam yapılaşmanın sonucu olarak; ırmağın güney cephesinden bütünleşik bir kompozisyon şeklinde algılanırlar. Öyle ki, cephelerde bir ritim yakalanmıştır. Açıklıklar birinci katlarda 2:3 oranında, üst katlarda 1:2 oranında ve üçlü gruplar halinde tasarlanmıştır (Yalçın, 1996, s.92) (Şekil 7). Doğramalar giyotin düzendedir ve sokađa bakan açıklıklara mahremiyet nedeniyle ahşap kafesler uygulanmıştır (Amasya Kültür ve Turizm Dergisi, 2012, s.50-51). Ahşap olan saçak ve doğrama elemanlarına aşı boyası uygulanmıştır (Göztaş, 2012, s.11). Yine bir ayırt edici özellik olarak; kimi yapılarda çatıların üzerinde yer alan, üç tarafından günışığı alabilen ve "şahnişin" adıyla da bilinen odalar bulunmaktadır (Güzelci, 2012, s.54-57) (Şekil 8).



Şekil 6: Yalıbozu Evleri'nde görülen sofaya göre plan tipleri



Şekil 7: Yalıbozu Evleri'nin ana cephelerindeki çıkıklıklar

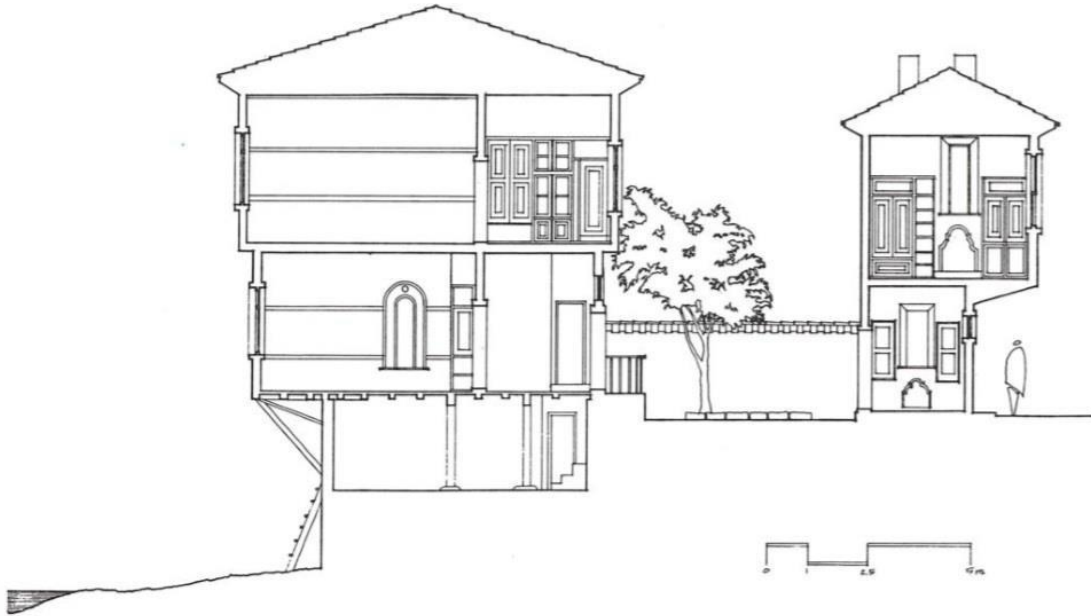


Şekil 8: Yalıbozu Evleri'nde 'şahnışın' örnekleri

### Yalıbozu Evleri'nin Sosyokültürel Özellikleri

Yalıbozu Evleri'nin gelişiminde yapısal etkenler kadar sosyokültürel etkenlerde de değişiklik gözlemlenmektedir. Öncelikle bu evlerin; şehzadelerle beraber kente gelen, bir anlamda sürgün

hayatı yaşayan valideler ve paşalar tarafından kullanıldığı düşünülmektedir. Öyle ki, literatürde “ırmakla olan aktif ilişkinin İstanbul’a olan özlem sonucu şekillendiği” şeklinde romantik yorumlara da rastlanır (Amasya Kültür ve Turizm Dergisi, 2012, s.46-48). Bir diğer sosyokültürel değişiklik olarak ise avlunun gelişimi gösterilebilmektedir. Avlu, dar ve uzun arazinin bir getirisi olan çift kütleli çözümün bir doğal sonucudur (Şekil 9). Bu kütlelerden büyük ve ırmağa yakın olanı harem; küçük ve sokağa yakın olanı ise selamlık olarak kullanılmıştır. Bu dağılım, mevcut sosyal düzenin sürdürülebilirliğini de sağlamış; erkek misafirler konutun iç kısımlarına fazla alınmayarak, kamusal alana yakın konumlanmış birimde ağırlanmışlardır. Bu iki kütlelerin ortasında kalan avlu ise; gerek büyük olanın gölgesinde kalmak gibi yapısal, gerekse de yaşam alanı olarak bir kapalı dış mekan oluşturmak gibi işlevsel avantajlar sağlamıştır. Avlulara, ocak ve su kuyuları eklenmiş (Amasya Kültür ve Turizm Dergisi, 2012, s.46-48); bu alanlar üretim ve sosyalleşmenin gerçekleştiği mekanlar olarak değerlendirilmiştir. Dolayısıyla avlunun da gerisinde kalan, ırmağın bitişiğinde yer alan ve büyük kütle olan harem; tümüyle mahrem bir alana dönüşmüştür. Geleneksel Türk Evleri’ nin iç mekan donatıları olan ocak, yüklük, gusülhane, sedir ve sergeni Yalıboyu Evleri’nde de görmek mümkündür. Ayrıca burada, ocağın üstünde ya da yüklüğün bir bölümünde lambalık veya şerbetlik denilen, gündelik küçük eşyaların depolandığı açık raf birimleri bulunmaktadır (Türkoğlu, 2006, s.71-72). Yine burada ahşap, kalemşi, alçı ve madeni bezemeler gözlemlenmektedir (Doğanbaş, 1996, s.23).



**Şekil 9:** Karakteristik Yalıboyu Evi kesiti

### **Yalıboyu Evleri Üzerine Geliştirilen Koruma Projeleri**

Amasya, aralarında 1939 Erzincan depremi, sayısız ırmak taşkını ve yangının da bulunduğu doğal afetlerden büyük oranda etkilenmiştir. Öte yandan, kentin artan turizm potansiyeli ile geleneksel yapıları turistik amaçlara yönelik düzenleme eğilimi artmıştır. Bu durumlara karşı, kentin geleneksel dokusunu korumaya yönelik atılmış ilk adım; Kültür Bakanlığı Gayrimenkul Eski Eserler ve Anıtlar Yüksek Kurulu tarafından 1979 yılında çıkarılan kararla kentsel sit alanlarının tescil edilmesidir. Kent bu kararla yedi sit alanına ayrılmıştır. Yalıboyu Evleri’ nin bulunduğu kısım “2 No’lu Alan” olarak atanmış ve bu alanda koruma ve değerlendirme plan çalışmaları yapılanaya kadar küçük onarımlar dışında her türlü imar faaliyetinin durdurulması kararı verilmiştir (Kültür ve Tabiat

Varlıklarını Koruma Yüksek Kurulu İlke Kararları, 1999). Aynı kurul; 1981 yılında “Amasya Tarihi-Kentsel Sit Alanları Geçiş Dönemi Koruma Plan Kararları”nı almış ve Yalıboyu Evleri için, aralarında kat yüksekliği ve cephe açıklıkları kısıtlamalarının da olduğu hükümler getirmiştir. Son olarak, Ankara Kültür ve Tabiat Varlıklarını Koruma Kurulu, 1992 yılında aldığı karar ile; daha önceki kararlarda tek başlıkta ele alınan eserleri, sivil ve anıtsal olarak gruplandırmış ve 126 adet sivil yapının tescil kaydının devam etmesini öngörmüştür. 1994 yılında ise, yerel otorite ve sivil inisiyatifin bir araya gelmesiyle “Yalıboyu Evleri Koruma Projesi (YABEP)” oluşturulmuş (Yalçın, 1997, s.22-30) ve 80 adet ev tescil edilmiştir. 1996 yılında da YABEP’in uzantısı olarak “Amasya Kültür ve Tabiat varlıklarını Koruma Vakfı (AKTAV)” kurulmuş ve Yalıboyu Evleri’nin korunması ile ilgili süreç tanımlanmıştır (Türkoğlu, 2006, s.34). Sonuçta; kentte valilik, belediye, sivil toplum kuruluşları ve vatandaşların örgütlendiği bir koruma anlayışı modeli oturtulmaya çalışılmaktadır. 2000 sonrası, bu anlayışla ve yeni yüzyılın getirdiği gereksinimlerle; Yeşilirmak’ın güney kıyısında, Yalıboyu Evleri’nin karşısında, rekreasyon amaçlı Yalıboyu Sahil Promenadı yapılmıştır (Şekil 10). Bunun devamında da ırmağın kuzeye yönlendiği kısmının doğu kıyısında Pirinççi Promenadı yapılmıştır.



**Şekil 10:** Yalıboyu Sahil Promenadı

### **Sonuç ve Öneriler**

Tasarım kararlarının arkasındaki verileri okuduktan ve Yalıboyu Evleri’nin mimari ayrıntılarını inceledikten sonra, çalışmanın özgün dokunuşu olarak değerlendirme ve öneriler sunulmalıdır. Bu şekilde sonuçlanacak çalışmanın, özgün yorumu ile literatüre katkı sağlaması hedeflenmektedir.

### **Değerlendirme**

Mimari bir bakışla yapılacak bir okuma ile Yalıboyu Evleri’nin oluşumundaki tasarım kararları tespit edilebilmektedir. Bu özellikler; mimariyi şekillendiren etkenler olan yönelim (oryantasyon), biçimlenme (organizasyon), işlev (fonksiyon), malzeme açılarından değerlendirilebilmektedir. Bunlardan öncelikli olanı arazi seçimidir. Bu konutlar, ırmağın güneyinde yer alsa ya güneşe ya da



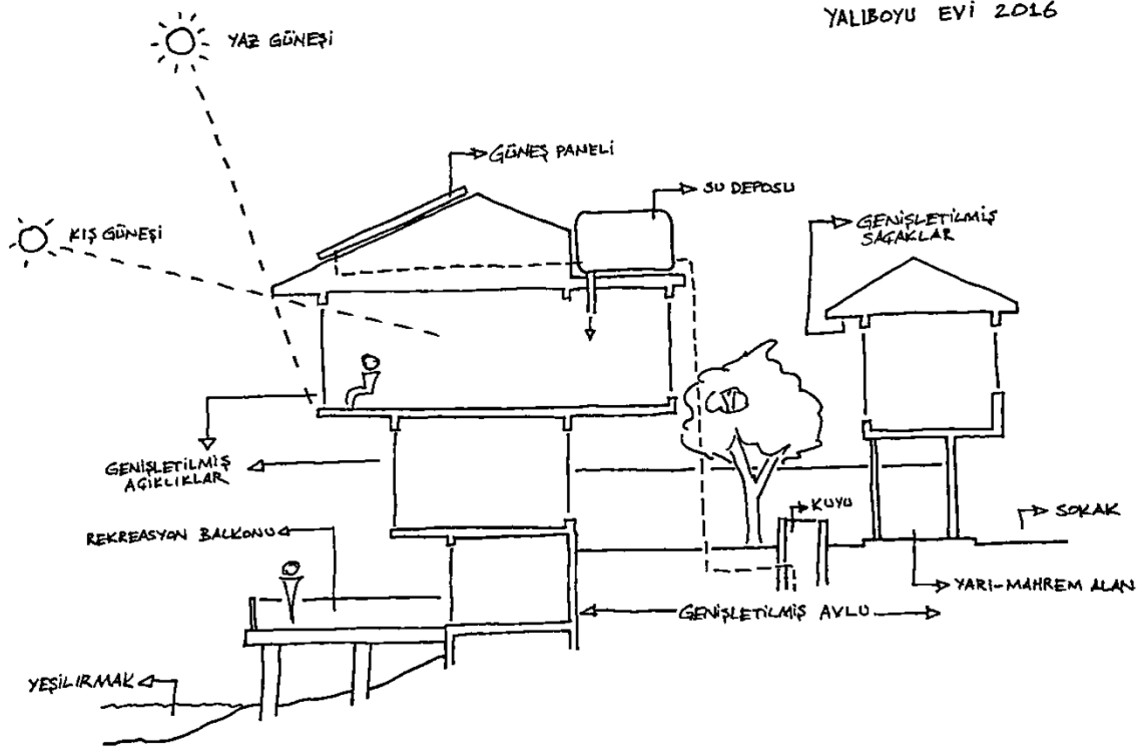
ırmak manzarasına yönelmek söz konusu olacak iken; ırmağın kuzeyindeki mevcut konumda hem ırmağa hem de güneşe yönelim sağlanmıştır. Yalıboyu Evleri'nin bir diğer ayırt edici özelliği olan avlunun gelişiminde ise; yapıların özgün işlevi ile kullanıldığı dönemlerde, iklim denetimi ve sosyokültürel sürdürülebilirlik açılarından geçerli bir çözüm oluşmuştur. Avludaki elemanlardan su kuyusu, ırmak havzasında bulunan arazide suya erişim sorununu çözmüş; ocak ise yine sosyal sürdürülebilirlik anlamında kent yaşantısına katılmıştır. Ana cephede geniş saçakların kullanımı; güneşin iç mekana mevsime göre denetimli alınmasını ve cephe yüzeyinin çevresel etkilerden korunmasını sağlamıştır. Bitirme malzemelerinden cephe için kendirli kireç ve samanlı çamur sıva, ahşap elemanlar olan doğrama ve saçaklar için ise aşı boyası; en başta yine ırmağın sağladığı nem olmak üzere çeşitli çevresel etkilerden korunmayı sağlamıştır. Yeni yüzyılın başlarında yapılan Yalıboyu Sahil Promenadı ise, kentin çekirdeğine yeni bir atmosfer getirmiştir. Promenat, Yeşilırmak, Yalıboyu Evleri'nin bütünleşik silueti ve evlerin arkasında bir fon oluşturan Kral Mezarları; kentsel odak olan Hatuniye Mahallesi'nde bütünleşik bir rekreasyon kompozisyonu oluşturmaktadır.

Yalıboyu Evleri, yapıldığı dönemin malzeme ve yapım tekniği özelliklerinin bir yansımasıdır. Biçimi ise, çoğunlukla sosyokültürel gereksinimler doğrultusunda şekillenmiştir. Günümüzde bu yapılar korunuyor olmakla birlikte; bir vernaküler mimari örneği olmaları sebebiyle, güncel tasarımcılar için birtakım öğretiler barındırmaktadır.

### Öneri

Her ne kadar, yapıların oluşturuldukları dönemin malzeme ile yapım teknikleri ve özgün işlevi ile kullanıldıkları dönemin sosyokültürel yapısı varlıklarını sürdürmüyor ise de Yalıboyu Evleri'nin öğretileri ışığında, güncel malzeme ile yapım tekniklerini kullanarak ve güncel sosyokültürel düzenin sürdürülebilirliği sağlanarak, Amasya ve benzeri nehir kentleri için uygulanabilir nitelikte doğru tasarlanmış konutlar üretilebilmelidir. Şekil 11'deki öneri; güncel hâkim yapım malzemesi olan betonun elverdiği çıkma ve açıklık özellikleri ile oluşturulmuş bir güncel Yalıboyu Evi'dir. Öneride; genişletilmiş saçaklar, etkin güneş denetimini; genişletilmiş açıklıklar ise iç mekanların yönelmekte oldukları manzara ile bütünleşmelerini sağlamıştır. Genişletilmiş avlu daha çok işlevi barındırabilecek şekilde düşünülmüştür. Kuyulara tekrar işlev kazandırılması, çatılara bir su deposu yerleştirilmesi ve kent çekirdeğindeki kompozisyonu bozmayacak şekilde çatılara güneş panellerinin eklenmesi öngörülmüştür. Tüm bunların birleşimi ile konutun su ihtiyacı çözülmüştür. Yeşilırmak'ın yükseklik ve konum olarak çok yakınında oluşturulan rekreasyon balkonu ise, avlunun dışında manzaraya entegre olmuş ikinci bir dış mekan olarak tasarıma eklenmiştir.

Elbette böylesi bir öneri, sürdürülebilirlik bağlamında tek başına yeterli değildir. Malzeme ve yapım tekniği odaklı sürdürülmüş bu çalışma, literatüre fayda getirmek amaçındadır. Sürdürülebilirlik üzerine daha kesin yargılara varmak için; güncel ekonomik, toplumsal ve politik koşulların da ayrıntılı değerlendirilmesi gerekmektedir. Ayrıca, dünya ölçeğinde benzer nitelikteki konutlar üzerinden de sürdürülecek detaylı çalışmalar ile günümüz nehir kentleri için doğru ve sürdürülebilir konut modelleri geliştirilmelidir.



Şekil 11: Yalıboyu Evleri için güncel bir öneri

### Kaynakça

- Aktüre, S. (1981). 19.yy Sonunda Anadolu Kenti Mekansal Yapı Çözümlemesi. Ankara: ODTÜ Mimarlık Fakültesi Basım İşliği.
- Amasya Kültür ve Turizm Dergisi. (2012). 1. sayı, Haziran-Temmuz 2012, Renkli Kalem Medya Grubu
- Amasya Valiliği. (2007). Amasya Kültür Envanterleri. Ankara: Uyum Ajans.
- Bechoefer, W. ve Yalçın, A. K. (1991). Amasya, Turkey: Lessons In Urbanity. MIMAR 40: Architecture in Development, Londra: Concept Media.
- Doğanbaş, M. (1996). Amasya Evleri, Ankara: Doğu Matbaa.
- Göztaş, İ.H. (2012). Amasya Yalıboyu Evleri. Mimarlık Bülteni. Sayı 28, Nisan 2012, Mimarlar Odası Samsun Şubesi, İstanbul
- Günaltay, Ş. (1987). Yakın Şark. Ankara: TTK Yayınları.
- Güzelci, O. (2012). Amasya Yalıboyu Evleri Üzerine Bir Biçim Grameri Çalışması, Yüksek Lisans Tezi, İTÜ, İstanbul.
- Hüsameddin, A.H. (1986). Amasya Tarihi. Ankara: Amasya Belediyesi Kültür Yayınları.
- Kültür ve Tabiat Varlıklarını Koruma Yüksek Kurulu İlke Kararları. (1999). Ankara: Kültür Bakanlığı.
- Strabon. (1969). Geographica, Çeviri: Pekman, A., XII, İstanbul: Arkeoloji ve Sanat Yayınları.
- Tanyeli, U. (1987). Anadolu-Türk Kentinde Fiziksel Yapının Evrim Süreci, Doktora Tezi, İTÜ, İstanbul.
- Türkoğlu, E. (2006). Amasya İli, Hatuniye Mahallesi Geleneksel Yerleşim Dokusunun Analizi, Değerlendirilmesi ve Koruma Geliştirme Önerisi, Yüksek Lisans Tezi, Gazi Üniversitesi, Ankara.

- Yalçın, A. K. (1997). Amasya Geleneksel Kent Dokusu, Amasya Koruma Amaçlı İmar Planı Araştırma ve Analiz Çalışmaları, Amasya.
- Yalçın, A.K. (1996). Ottoman House Construction in The Old Town Of Amasya, “The Ottoman House-Papers From Amasya Symposium” (Ed. S. Ireland, W. Bechhoefer), The British Institute of Archeology, Ankara ve The University of Warwick.

### **Görsel Kaynakça**

- Şekil 1:** [http://cografyaharita.com/haritalarim/2a\\_turkiye\\_fiziki\\_haritasi.png](http://cografyaharita.com/haritalarim/2a_turkiye_fiziki_haritasi.png) (Erişim Tarihi: 18.03.2016)
- Şekil 2:** <http://www.google.com/earth/index.html> (Erişim Tarihi: 01.05.2016)
- Şekil 3:** <https://harita.yandex.com.tr/?ll=35.826302%2C40.652040&z=17&l=sat%2Cskl> (Erişim Tarihi: 18.03.2016)
- Şekil 4:** Türkoğlu, E. (2006). Amasya İli, Hatuniye Mahallesi Geleneksel Yerleşim Dokusunun Analizi, Değerlendirilmesi ve Koruma Geliştirme Önerisi, Yüksek Lisans Tezi, Gazi Üniversitesi, Ankara.
- Şekil 5:** <http://www.amasya.bel.tr/icerik/464/1579/amasya-evleri.aspx> (Erişim Tarihi: 10.03.2016)
- Şekil 6:** Güzelci, O. (2012). Amasya Yalıboyu Evleri Üzerine Bir Biçim Grameri Çalışması, Yüksek Lisans Tezi, İTÜ, İstanbul.
- Şekil 7:** Güzelci, O. (2012). Amasya Yalıboyu Evleri Üzerine Bir Biçim Grameri Çalışması, Yüksek Lisans Tezi, İTÜ, İstanbul.
- Şekil 8:** Türkoğlu, E. (2006). Amasya İli, Hatuniye Mahallesi Geleneksel Yerleşim Dokusunun Analizi, Değerlendirilmesi ve Koruma Geliştirme Önerisi, Yüksek Lisans Tezi, Gazi Üniversitesi, Ankara.
- Şekil 9:** Bechoefer, W. ve Yalçın, A. K. (1991). Amasya, Turkey: Lessons In Urbanity. MIMAR 40: Architecture in Development, Londra: Concept Media.
- Şekil 10:** <http://kendingez.com/tarih-kokulu-kent-amasya-gezi-yazisi> (Erişim Tarihi: 27.04.2016)
- Şekil 11:** Yazara ait eskiz, 2016.